



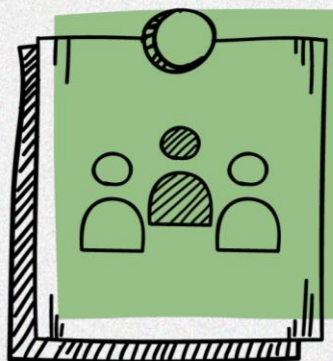
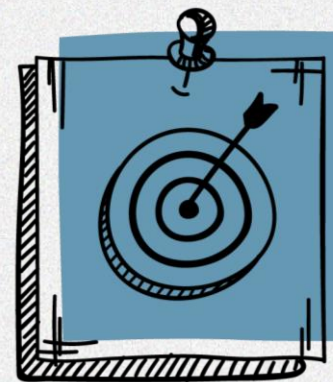
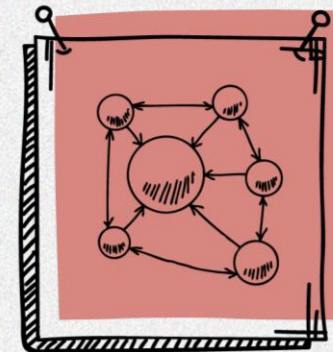
ЦНИИОИЗ

Центральный научно-исследовательский  
институт организации и информатизации  
здравоохранения

# Федеральное Статистическое Наблюдение Форма № 14 «Сведения о деятельности подразделений медицинской организации, оказывающих медицинскую помощь в стационарных условиях»

Маношкина Елена Михайловна

Ведущий научный сотрудник ФГБУ «ЦНИИОИЗ» Минздрава  
России, кандидат медицинских наук



Сводный годовой статистический отчет представляется на бланке формы №14 по форме, утвержденной Росстатом (Приказ Росстата «Об утверждении формы» от 03.02.2025 №42)

Первичные статистические данные по форме № 14 предоставляют все медицинские организации - юридические лица и подразделения медицинских организаций, оказывающие медицинскую помощь в стационарных условиях, имеющие лицензию на осуществление медицинской деятельности и оказывающие медицинскую помощь в соответствии с Федеральным законом от 04.05.2011 № 99-ФЗ «О лицензировании отдельных видов деятельности».

# Форма № 14

**ПРИКАЗ Минздрава РФ от 05.08.2022 N 530н  
"ОБ УТВЕРЖДЕНИИ УНИФИЦИРОВАННЫХ  
ФОРМ МЕДИЦИНСКОЙ ДОКУМЕНТАЦИИ,  
ИСПОЛЪЗУЕМЫХ В МЕДИЦИНСКИХ  
ОРГАНИЗАЦИЯХ, ОКАЗЫВАЮЩИХ  
МЕДИЦИНСКУЮ ПОМОЩЬ В СТАЦИОНАРНЫХ  
УСЛОВИЯХ, В УСЛОВИЯХ ДНЕВНОГО  
СТАЦИОНАРА И ПОРЯДКОВ ИХ ВЕДЕНИЯ"  
(Зарегистрировано в Минюсте РФ 18.10.2022 N  
70594)**



МИНИСТЕРСТВО ЗДРАВООХРАНЕНИЯ  
РОССИЙСКОЙ ФЕДЕРАЦИИ  
(МИНЗДРАВ РОССИИ)



ЗАРЕГИСТРИРОВАНО

Регистрационный № 70594

от 18 Октября 2022г.

ПРИКАЗ

5 августа 2022 г.

№ 530н

Москва

**Об утверждении  
унифицированных форм медицинской документации,  
используемых в медицинских организациях, оказывающих  
медицинскую помощь в стационарных условиях,  
в условиях дневного стационара и порядков их ведения**

В соответствии с пунктом 11 части 2 статьи 14 Федерального закона от 21 ноября 2021 г. № 323-ФЗ «Об основах охраны здоровья граждан в Российской Федерации» (Собрание законодательства Российской Федерации, 2011, № 48, ст. 6724; 2017, № 31, ст. 4791) подпунктом 5.2.199 пункта 5 Положения о Министерстве здравоохранения Российской Федерации, утвержденного постановлением Правительства Российской Федерации от 19 июня 2012 г. № 608 (Собрание законодательства Российской Федерации, 2012, № 26, ст. 3526; 2017, № 52, ст. 8131), п р и к а з ы в а ю:

1. Утвердить:

учетную форму № 001/у «Журнал учета приема пациентов и отказов в оказании медицинской помощи в стационарных условиях, в условиях дневного стационара» согласно приложению № 1 к настоящему приказу;

порядок ведения учетной формы № 001/у «Журнал учета приема пациентов и отказов в оказании медицинской помощи в стационарных условиях, в условиях дневного стационара» согласно приложению № 2 к настоящему приказу;

учетную форму № 003/у «Медицинская карта пациента, получающего медицинскую помощь в стационарных условиях, в условиях дневного стационара» согласно приложению № 3 к настоящему приказу;

порядок ведения учетной формы № 003/у «Медицинская карта пациента, получающего медицинскую помощь в стационарных условиях, в условиях дневного стационара» согласно приложению № 4 к настоящему приказу;

учетную форму № 007/у «Лист ежедневного учета движения пациентов и коечного фонда медицинской организации, оказывающей медицинскую

- **Учетная форма №001/у «Журнал учета приема пациентов и отказов в оказании медицинской помощи в стационарных условиях, в условиях дневного стационара»**
- **Учетная форма №016/у «Сводная ведомость учета движения пациентов и коечного фонда медицинской организации, оказывающей медицинскую помощь в стационарных условиях, в условиях дневного стационара»**
- **Учетная форма №066/у «Статистическая карта выбывшего из медицинской организации, оказывающей медицинскую помощь в стационарных условиях, в условиях дневного стационара»**
- **Учетная форма №008/у «Журнал учета оперативных вмешательств (операций) в медицинской организации, оказывающей медицинскую помощь в стационарных условиях, в условиях дневного стационара»**

Приказ МЗ РФ от 5.08.2022 №530н

- **Учетная форма №106/у «Медицинское свидетельство о смерти»**
- **Учетная форма №106-2/у «Медицинское свидетельство о перинатальной смертности»**

**Приказ МЗ РФ от 15.04.2021 №352н**

**Возрастные границы, используемые при расчете численности населения старше трудоспособного возраста, определены в соответствии**

**с приказом Росстата от 17 июня 2019 г. № 409 «Об утверждении методики определения возрастных групп населения» и составили:**

**В 2025 году:**

- Мужчины – 63 года и более,**
- Женщины – 58 лет и более**

**в 2026 и 2027 годах – мужчины – 64 года и более, женщины – 59 лет и более;**

**в 2028 и последующие годы – мужчины – 65 лет и более, женщины – 60 лет и более.**

## **1. Состав пациентов в стационаре, сроки и исходы лечения**

Часть А - Взрослые (18 лет и более) - графы 4-12

Часть Б - Взрослые старше трудоспособного возраста - графы 13-21

Часть В - Дети (в возрасте 0 - 17 лет включительно) - графы 22-33

В таблицу включаются сведения:

- о всех выписанных пациентах из всех стационаров,
- о доставленных по экстренным показаниям, в том числе СМП,
- о проведенных койко-днях,
- об умерших во всех стационарах,
- о числе вскрытий (патологоанатомических и судебно-медицинских) и числе расхождений диагнозов

В таблицу 2000 **не включаются** сведения о пациентах, переведенных в другие организации (стационары)

## **1. Состав пациентов в стационаре, сроки и исходы лечения**

### **Основные принципы формирования**

- **Использование МКБ-10 пересмотра**
- **Заключительный клинический диагноз**
- **Только одно основное заболевание**
- **Только первоначальная причина смерти**

При составлении формы для отнесения заболеваний к той или иной нозологической форме или классу заболеваний, следует руководствоваться заключительным клиническим диагнозом, а в случае смерти – первоначальной причиной смерти.

В форму включаются только те заболевания, которые выставлены в качестве основного заболевания.

## **1. Состав пациентов в стационаре, сроки и исходы лечения**

Случаи смерти пациента, оставленного для стационарного лечения, в приемном отделении следует рассматривать как смерть в стационаре.

При этом следует заполнить:

- Форма № 001/у «Журнал учета приема больных и отказов в госпитализации»
- Форма № 003/у «Медицинская карта стационарного больного»
- Форма №066/у-02 «Статистическая карта выбывшего из стационара круглосуточного пребывания»

(2200) Из общего числа умерших (стр. 1) умерло новорожденных в первые 168 часов жизни 1 \_\_\_\_\_ ,  
**умерло в первые 24 часа после поступления в стационар:** в возрасте 0–24 часа после рождения  
2 \_\_\_\_\_ , из них недоношенных 3 \_\_\_\_\_ , до 1 года (без умерших в первые 24 часа после  
рождения) 4 \_\_\_\_\_ , в том числе от пневмонии 5 \_\_\_\_\_ .

(2300)

единица измерения человек

Число взрослых (18 лет и более) пациентов с инфарктом миокарда, госпитализированных в первые сутки от начала заболевания 1 \_\_\_\_\_, из них в первые 12 часов от начала заболевания (из графы 1) 2 \_\_\_\_\_, из них в первые 2 часа от начала заболевания (из графы 2) **3 \_\_\_\_\_, которым проведена реперфузионная терапия (из графы 1)** 4 \_\_\_\_\_: посредством тромболитической терапии (из графы 4) 5 \_\_\_\_\_, в том числе выполненной на догоспитальном этапе (из графы 5) 6 \_\_\_\_\_, в том числе без последующего чрескожного коронарного вмешательства или коронарного шунтирования (из графы 5) 7 \_\_\_\_\_; посредством ангиопластики коронарных артерий без стентирования (из графы 4) 8 \_\_\_\_\_; посредством ангиопластики коронарных артерий со стентированием (из графы 4) 9 \_\_\_\_\_, в том числе после выполненной тромболитической терапии (из графы 9) 10 \_\_\_\_\_; посредством коронарного шунтирования, выполненного в течение первых 7 суток от начала заболевания (из графы 4) 11 \_\_\_\_\_. Число взрослых (18 лет и более) пациентов с инфарктом миокарда, умерших в течение первых суток после госпитализации 12 \_\_\_\_\_, из них в возрасте до 65 лет (из графы 12) 13 \_\_\_\_\_, которым проведена тромболитическая терапия (из графы 12) 14 \_\_\_\_\_, которым проведена ангиопластика коронарных артерий со стентированием (из графы 12) 15 \_\_\_\_\_.

**Графа 4 = графа 7 + графа 8 + графа 9 + графа 11**

## **2. Состав новорожденных с заболеваниями, поступивших в возрасте 0-6 дней жизни, и исходы их лечения**

**Таблицу 3000 заполняют:**

- **Все детские стационары, оказывающие медицинскую помощь детям, поступившим в 0-6 суток жизни**
- **Перинатальные центры - по детям, поступившим из других медицинских организаций на лечение**

**3. Хирургическая работа организации****3.1. Хирургическая работа организации (лица старше трудоспособного возраста)**

- В таблицу включаются сведения о всех выполненных операциях (плановых и экстренных), проведенных в лечебном учреждении, независимо от того, в каком отделении была проведена операция.
- При проведении нескольких операций одному и тому же пациенту в таблице показываются все операции, независимо от того, одномоментно или в разные сроки были произведены эти операции.
- Операция, произведенная в несколько этапов в течение одной госпитализации, учитывается как одна операция.
- В графе «умерло оперированных в стационаре» указывается число умерших оперированных пациентов, независимо от причины смерти: заболевание, по поводу которого была произведена операция, осложнение, связанное с операцией или другие заболевания.
- В случае смерти пациента, перенесшего несколько операций, как умершего его следуют показывать лишь по одной операции (наиболее сложной и радикальной).

### **3. Хирургическая работа организации**

#### **3.1. Хирургическая работа организации (лица старше трудоспособного возраста)**

- Первая строка равна сумме строк со 2 по 21 по всем графам.
- Отсутствие дублирования
- Расшифровка «прочих» операций, не вошедших в предлагаемый перечень по строкам 2, 8 и 21.
- В графе 28 - указывается число направленных материалов на морфологическое исследование по числу операций (Приказ МЗ РФ от 24 марта 2016 г. №179Н)
- Не должно быть цифр в «закрепленных» клетках

Виды анестезий	№ строки	Проведено анестезий, ед		Умерло пациентов, чел
		экстренны х	плановых	
1	2	3	4	5
Аналгоседация	1			
Эпидуральная анестезия	2			
Спинальная (субарахноидальная) анестезия	3			
Спинально-эпидуральная анестезия	4			
Тотальная внутривенная анестезия	5			
Комбинированный эндотрахеальный наркоз	6			
Сочетанная анестезия	7			
Сакральная анестезия	8			
Внутриполостная анестезия	9			
Всего	10			

**В графе 5 указываются случаи смерти вследствие проведения анестезии. Все случаи летальных исходов вследствие анестезии должны подтверждаться документально путем предоставления посмертного эпикриза и протокола патолого-анатомического вскрытия либо судебно-медицинской экспертизы**

- В таблицу вносится информация о пересадке органов, а из тканей – только костного мозга.
- Данные о пересадке тканей (роговицы, свободного кожного лоскута и т.д.) не вносятся в таблицу.
- В таблице не показываются реконструктивно-пластические операции с использованием аутотрансплантатов органов или тканей человека, а также с использованием медицинских изделий, полученных из органов или тканей человека.
- В строку «прочие органы» вносится информация о пересадке трахеи, верхней конечности и ее фрагментов, нижней конечности и ее фрагментов.
- В графе 9 необходимо указывать число направленных материалов на морфологическое исследование по числу трансплантаций
- Необходимо проведение сверки данных таблицы с отраслевой формой №63 «Сведения о донорстве органов и тканей и трансплантации в медицинских организациях»

## Изменения в форме 14 при ее заполнении за 2025 год





## Изменения в таблице 2100

(2100)

единица измерения человек

Из числа выписанных пациентов направлено в медицинские организации на 1 этап медицинской реабилитации 1 \_\_\_\_\_, из них в возрасте 0-17 лет 2 \_\_\_\_\_

из числа выписанных пациентов направлено в медицинские организации на 2 этап медицинской реабилитации: в стационарных условиях 3 \_\_\_\_\_, из них в возрасте 0-17 лет 4 \_\_\_\_\_, в условиях дневного стационара 5 \_\_\_\_\_, из них в возрасте 0-17 лет 6 \_\_\_\_\_.

Из числа выписанных пациентов направлено в медицинские организации на 3 этап медицинской реабилитации: в амбулаторных условиях 7 \_\_\_\_\_, из них в возрасте 0-17 лет 8 \_\_\_\_\_, в условиях дневного стационара 9 \_\_\_\_\_, из них в возрасте 0-17 лет 10 \_\_\_\_\_, в санатории 11 \_\_\_\_\_, из них в возрасте 0-17 лет 12 \_\_\_\_\_.

Таблица заполняется в соответствии с приказом от 31 июля 2020 г. N 788н  
ОБ УТВЕРЖДЕНИИ ПОРЯДКА ОРГАНИЗАЦИИ МЕДИЦИНСКОЙ  
РЕАБИЛИТАЦИИ ВЗРОСЛЫХ и приказом от 23 октября 2019 г. N 878н  
ОБ УТВЕРЖДЕНИИ ПОРЯДКА ОРГАНИЗАЦИИ МЕДИЦИНСКОЙ  
РЕАБИЛИТАЦИИ ДЕТЕЙ

# Изменения в таблицах 4000 и 4001

4000

## 3. Хирургическая работа организации

Наименование операции	№ строки	Число операций, проведенных в стационаре, ед				из них: операций с применением высоких медицинских технологий (ВМТ), ед				Число операций, при которых наблюдались осложнения в стационаре, ед			
		всего	из них детям 0–17 лет включительно			всего	из них детям 0–17 лет включительно			всего	из них детям 0–17 лет включительно		
			0–14 лет включительно	из гр. 4 в возрасте до 1 года	15–17 лет включительно		0–14 лет включительно	из гр. 8 в возрасте до 1 года	15–17 лет включительно		0–14 лет включительно	из гр. 12 в возрасте до 1 года	15–17 лет включительно
1	2	3	4	5	6	7	8	9	10	11	12	13	14
<b>операции по поводу стерилизации мужчин</b>	<b>12</b>												
<b>из них по желанию мужчин</b>	<b>12.1</b>												
<b>операции на женских половых органах</b>	<b>13</b>												
из них: экстирпация и надвлагалищная ампутация матки	13.1												
на придатках матки по поводу бесплодия	13.2												
на яичниках по поводу новообразований	13.3												
по поводу стерилизации женщин	13.4		X	X			X	X			X	X	
<b>из них по желанию женщин</b>	<b>13.4.1</b>		X	X			X	X			X	X	

# Новая таблица 4003

## Операции по профилю «пластическая хирургия»

4003

Наименование операции	№ строки	Число операций, всего, ед	из них детям от 0-17 лет (из гр.3)	Число операций, при которых наблюдались осложнения, ед	из них у детей от 0-17 лет (из гр.5)	Умерло оперированных, чел	из них у детей от 0-17 лет (из гр.7)
1	2	3	4	5	6	7	8
Выполнено реконструктивно-пластических операций, всего	1						
из них: на молочной железе	2						
в том числе, с использованием силиконовых имплантов	2.1						
на голове и шее	3						
в том числе, риносептопластика	3.1						
трансплантация волос головы	3.2						
на наружных половых органах	4						
в том числе у женщин	4.1						
из общего числа операций (из стр.1), с применением липосакции	5						
из общего числа операций (из стр.1), с применением липофилинга	6						

# Новая таблица 4003

## Операции по профилю «пластическая хирургия»

В **строке 1** указать количество операций выполнены в рамках профиля по специальности «пластическая хирургия», включить операции, выполненные по эстетическим и медицинским показаниям.

В **строке 2** указать общее число операций из строки 1, которые проводились на молочных/грудных железах у мужчин и у женщин.

В **строке 2.1** указать общее число операций из строки 2, при выполнении которых были использованы силиконовые имплантаты (покрытие имплантата значения не имеет, учитываются также имплантаты с полиуретановым покрытием).

В **строке 3.1** указать общее число операций из строки 1, выполненных с коррекцией структур носа (включая первичную и вторичную ринопластику, первичную и вторичную риносептопластику).

В **строке 4** указать общее число операций из строки 1, выполненных на наружных половых органах у мужчин и женщин (вульва, влагалище, половой член, мошонка).

В **строке 5** указать общее число операций из строки 1, при котором выполнялась липосакция.

В **строке 6** указать общее число операций из строки 5, при котором выполнялся липофилинг (любая операция с выполнением липофилинга должна учитываться в строке 5, т.к. элемент липосакции является необходимой частью липофилинга).

# **Новая таблица 4003**

## **Операции по профилю «пластическая хирургия»**

### **Липосакция**

**Цель:** удалить избыточный жир из проблемных зон, устранить жировые отложения, которые невозможно устранить с помощью диеты и физических упражнений. Некоторые зоны: живот, бёдра, ягодицы, руки, ноги, спина и шея.

### **Липофилинг**

**Цель:** увеличить объём определённых областей тела или лица за счёт введения собственного жира пациента. Некоторые зоны: лицо, грудь, ягодицы, голени.

## Изменения в таблице 4100

4100

Наименование показателей	№ строки	Число
1	2	3
<b>Оперировано пациентов – всего, чел</b>	1	
из них:	2	
дети до 17 лет включительно		
лица старше трудоспособного возраста	3	
Из общего числа операций (стр.1, гр. 3 табл. 4000) проведено операций с использованием, ед:	4	
лазерной аппаратуры		
криогенной аппаратуры	5	
эндоскопической аппаратуры	6	
из них стерилизации женщин	7	
<b>из них по желанию женщин</b>	<b>7.1</b>	
рентгеновской аппаратуры	8	

## Изменения в таблице 4200

**4200**

Наименование показателей	№ строк и	Всего	из них у детей
1	2	3	4
на органе зрения (из стр. 4 табл. 4000):	<b>1</b>		
из них: с помощью микрохирургического оборудования в том числе:			
	<b>1.1</b>		
по поводу травмы глаза	<b>1.2</b>		
по поводу диабетической ретинопатии	<b>1.3</b>		
по поводу ретинопатии недоношенных	<b>1.4</b>		
по поводу отслойки сетчатки	<b>1.5</b>		
с использованием лазерной аппаратуры в том числе:			
	<b>2</b>		
по поводу диабетической ретинопатии	<b>2.1</b>		
по поводу ретинопатии недоношенных	<b>2.2</b>		
на ухе (стр. 5.1 табл. 4000) – слухоулучшающие	<b>3</b>		
из них кохлеарная имплантация	<b>3.1</b>		
на желудке по поводу язвенной болезни (стр. 9.1 табл. 4000) – органосохраняющие	<b>4</b>		

## Особенности кодирования по МКБ-10 некоторых заболеваний и первоначальной причины смерти

**Первоначальной причиной смерти** являются:  
болезнь или травма, вызвавшая цепь событий,  
непосредственно приведших к смерти;  
обстоятельства несчастного случая или акта насилия,  
которые вызвали смертельную травму.

# Медицинское свидетельство о смерти

22. Причины смерти	Приблизительный период времени между началом патол. процесса и смертью	Код МКБ-10 первоначальной и внешней причины смерти					
I а) _____ болезнь или состояние, непосредственно приведшее к смерти							
б) _____ патологическое состояние, которое привело к возникновению вышеуказанной причины							
в) _____ первоначальная причина смерти указывается последней							
г) _____ внешняя причина при травмах и отравлениях							
II. Прочие важные состояния, способствовавшие смерти, но не связанные с болезнью или патологическим состоянием, приведшим к ней, включая употребление алкоголя, наркотических средств, психотропных и других токсических веществ, содержание их в крови, а также операции (название, дата)							

## Медицинское свидетельство о смерти –

учетная форма

№ 106/у, утвержденная приказом  
Минздрава России от 15.04.2021  
№ 352н «Об утверждении учетных  
форм медицинской  
документации, удостоверяющей  
случаи смерти, и порядка их  
выдачи»

# Медицинское свидетельство о смерти

- (Приказ МЗ РФ от 15 апреля 2021г. №352н)

- **I часть**

- **а)** Болезнь или состояние, непосредственно приведшее к смерти
- **б)** Патологическое состояние, которое привело к возникновению причины, указанной в пункте «а»
- **в)** Первоначальная причина смерти указывается последней
- **г)** Внешняя причина при травмах и отравлениях

**II часть** - прочие важные состояния, способствовавшие смерти, но не связанные с болезнью или патологическим состоянием, приведшим к ней, включая употребление алкоголя, наркотических средств, психотропных и других токсических веществ, содержание их в крови, а также операции (название, дата)

- Сепсис (A40-41, строка 2.4)
- Анемии (D50-D64, строка 4.1)
- Ожирение (E66, строка 5.11)
- Психические расстройства и расстройства поведения (F01-F99, строка 6.0)
- Гастрит и дуоденит (K29, строка 12.2) – для взрослых 18 лет и старше
- Материнская смертность (O00-O99, строка 16.0)
- Заболевания кожи и подкожной клетчатки (L00-L98, строка 13)
- Острые респираторные инфекции верхних дыхательных путей (J00-J06, строка 11.1)

### Сепсис (A40-A41)

- Выбор сепсиса в качестве первоначальной причины смерти считается **ошибкой**.
- В качестве первоначальной причины в статистике смертности выбирают основное заболевание, то есть **очаг инфекции, приведший к сепсису**.
- Сепсис указывают как одно из смертельных осложнений гнойного воспалительного процесса.
- Сепсис является следствием болезней, приводящих к нарушению иммунной системы, изнуряющих болезней, болезней, вызывающих паралич, тяжелых травм (например, злокачественные новообразования, нарушения питания, инсульты, ВИЧ-инфекция и т.д.).
- В крайне редких случаях, когда причину развития сепсиса установить не удастся, сепсис может кодироваться как самостоятельная нозологическая форма и носит название криптогенного.

## Пример медицинского свидетельства о смерти

**I. а) Септический шок – R57.2**

б) Сепсис, вызванный стафилококком –A41.2

в) Карбункул ягодичной области – L02.3

**II. Артериальная гипертензия – I10.X**

Кодирование основного состояния и первоначальной причины смерти при различных вариантах течения злокачественных новообразований в статистике заболеваемости и смертности

У пациента – подозрение на злокачественное новообразование	У пациента – прогрессирующее злокачественное новообразование или рецидив после проведенного лечения	Пациенту проводится курс лечения зло- качественного новообразования	Пациент находится под диспансерным наблюдением после радикального лечения и отсутствия рецидива
↓	↓	↓	↓
В качестве основного состояния выбирается подозрение на злокачественное новообразование – код – Z03.1	В качестве основного состояния выбирается злокачественное новообразование – коды – C00-C96	В качестве основ- ного состояния выбирается курс лечения – коды – Z51.0-2	В качестве основного состояния выбираются состояния с кодами Z54.1-2, 7; Z85
↓	↓	↓	↓
В случае летального исхода в качестве первоначальной причины смерти – подозрение – код Z03.1 не выбирается. Необходимо вскрытие	В случае летального исхода в качестве первоначальной причины смерти выбирается злокачественное новообразование – коды C00-C96	В случае летального исхода в качестве первоначальной причины смерти выбирается злокачественное новообразование – коды C00-C96	В случае летального исхода в качестве первоначальной причины смерти – состояния с кодами Z54.1-2, 7 и Z85 не выбираются. Необходимо вскрытие

**Анемии** (D50-D53, D55-D59, D60-D64) как правило, **не выбираются в качестве первоначальной причины смерти**, а чаще всего записываются в качестве **непосредственной причины смерти** в логической последовательности патогенеза умирания

- Анемии, чаще всего, являются **вторичными состояниями**, поэтому первоначальной причиной смерти выбирают первичные состояния, которые послужили причиной возникновения анемий.
- Другие состояния из класса «Болезни крови, кроветворных органов и отдельные нарушения, вовлекающие иммунный механизм», являющиеся **первичными заболеваниями**, имеющими тяжелое течение и смертельные осложнения, выбираются в качестве первоначальной причины смерти.

В части 1 свидетельства о смерти должна быть указана причинная взаимосвязь и сформирована логическая последовательность.

В части 2 свидетельства записывают прочие важные состояния, способствовавшие смерти, но не связанные с ним.

Пример медицинского свидетельства о смерти

I. а) Острая постгеморрагическая анемия – D62.X

б) Желудочно-кишечное кровотечение – R58

в) Острая язва желудка – K25

II. Постинфарктный кардиосклероз – I25.8

Пример медицинского свидетельства о смерти

- I. а) Острая постгеморрагическая анемия – D62.X
  - б) Желудочно-кишечное кровотечение – K92.2
  - в) Аллергическая пурпура Геноха-Шенлейна– D69.0
- II. Острый миокардит – I40.9

**В статистике смертности могут иметь место летальные случаи от крайней степени ожирения (синдром Пиквика) код E66.2.**

)

**1. Органические, включая симптоматические, психические расстройства (F00-F09).**

Группа состояний из этого блока, обозначаемая термином «деменция» (F01 и F03) может выбираться в качестве первоначальной причины смерти, если они являются осложнениями цереброваскулярных болезней (I60-I69).

Органические психические расстройства (F03-F09) не используются для кодирования первоначальной причины смерти, если известна первоначальная физическая причина органического психического расстройства.

Если цереброваскулярные болезни (I60-I69) или генерализованный и неуточненный атеросклероз (I70,9) являются причиной деменции (F01-F03), первоначальной причиной смерти выбирают сосудистую деменцию F01.x)

**2. Психические расстройства и расстройства поведения, связанные с употреблением психоактивных веществ (F10-F19).**

В качестве первоначальной причины выбирают только одно из заболеваний, вызванных употреблением алкоголя, а другие вместе с хроническим алкоголизмом указывают в части 2 свидетельства.

- При сочетании психических расстройств, вызванных употреблением алкоголя, и заболеваний, вызванных употреблением алкоголя, в качестве первоначальной причины выбирают **заболевания, вызванные употреблением алкоголя**.

➤ При сочетании «Психических расстройств, вызванных употреблением алкоголя» (F10) с заболеваниями печени, в качестве первоначальной причины смерти выбирают **заболевания печени**.

Пример медицинского свидетельства о смерти

I. а) Печеночная недостаточность алкогольная K70.4

б) Алкогольный гепатит K70.1

II. Алкогольная кардиомиопатия I42.6

Хронический алкоголизм F10.2

Хронический обструктивный бронхит J44.8

## Пример медицинского свидетельства о смерти

I. а) Стафилококковый сепсис— A41.2

б) Долевая пневмония —J18.1

в) Хронический обструктивный бронхит — J44.8

II. Синдром зависимости, вызванный употреблением алкоголя — **F10.2**

Атеросклеротический кардиосклероз — I25.1

## Пример медицинского свидетельства о смерти

I. а) Тромбоэмболия легочной артерии I26.9

б) Фибрилляция предсердий I48.9

в) Алкогольная кардиомиопатия I42.6

II. Синдром зависимости от алкоголя F10.2

Алкогольный гепатит K70.1

ВОЗ определяет **материнскую смерть** как обусловленную беременностью (независимо от ее продолжительности и локализации) смерть женщины, наступившую в период беременности или в течение 42 дней после ее окончания от какой-либо причины, связанной с беременностью, отягощенной ею или ее ведением, но не от несчастного случая или случайно возникшей причины

# **Материнская смертность и новая коронавирусная инфекция COVID-19**

45

**Все случаи любых заболеваний (кроме травм и отравлений), осложняющих беременность, роды и послеродовый период входят в показатель материнской смертности и кодируются только кодами XV класса МКБ-10**

**Заключительный клинический диагноз:**

**Основное заболевание:** COVID-19,  
осложнивший беременность 20 недель

**Осложнения:**

• двусторонняя полисегментарная пневмония

**Сопутствующие заболевания:**

нефропатия

**Медицинское свидетельство о смерти**

**I.**

**а) Двусторонняя полисегментарная пневмония**

**O 99.5**

**б) COVID-19, осложнивший беременность O 98.5**

**в)-----**

**II. Нефропатия O26.8**

- Болезни кожи и подкожной клетчатки редко выбираются в качестве первоначальной причины смерти.
- Некоторые тяжелые инфекции кожи могут являться первоначальной причиной смерти и осложняться сепсисом.
- Такие тяжелые заболевания кожи, как например, токсический эпидермальный некролиз (синдром Лайелла) L51.2, гангренозная пиодермия L88 также могут выбираться первоначальной причиной смерти.

### Пример медицинского свидетельства о смерти

- I.    а) Синдром респираторного расстройства – **J80**  
      б) Сепсис, неуточненный – **A41.9**  
      в) Пиодермия гангренозная – **L88**
  
- II. Артериальная гипертензия – **I10**

- Инфекции кожи могут являться осложнением, например, сахарного диабета; в этих случаях **первоначальной причиной смерти выбирают сахарный диабет.**
- Следует обратить внимание, что некоторые заболевания кожи могут выбираться в качестве **непосредственной причины смерти.** К ним относятся пролежни, или декубитальные язвы.
- **При глубокой степени поражения кожи** такие язвы могут осложняться интоксикацией, сепсисом, и при летальном исходе выбираться и первоначальной причиной смерти.

- В этот класс включены симптомы, признаки и отклонения от нормы, выявленные физикальными, лабораторными и инструментальными методами, а также неточно обозначенные состояния, в отношении которых не указан какой-либо диагноз, классифицированный в других рубриках.
- Симптомы и результаты клинических исследований, как правило, не должны использоваться в статистике смертности в качестве первоначальной причины смерти.
- Симптомы могут быть использованы как непосредственные причины смерти в логической последовательности в части 1 свидетельства о смерти.

- Пациенты с симптомами заболевания госпитализируются для уточнения диагноза.
- Если диагноз заболевания не уточнен, эти случаи госпитализации следует рассматривать как обследование и должны регистрироваться в строке 22.0 «Факторы, влияющие на состояние здоровья и обращения в медицинские организации»
- Симптомы могут быть включены в строку 19.0, только если они выставлены в качестве заключительного клинического диагноза, что необходимо обосновать в пояснительной записке.
- Если рубрики R00-R99 использованы при выписке, необходимо предоставить пояснение: список симптомов, код по МКБ-10, число пациентов.
- Если рубрики R00-R99 использованы в качестве первоначальной причины смерти, необходимо предоставить подтверждение в виде копий **медицинского свидетельства о смерти, посмертного эпикриза и протоколов патолого-анатомического вскрытия либо судебно-медицинской экспертизы** с обоснованием применения данных рубрик.

## **Старость (R54)**

Термин «старость» относится к неточно обозначенным состояниям (в соответствии с правилом А модификации выбранной причины смерти).

Старость не может быть выбрана в качестве первоначальной причины смерти при наличии любого состояния, классифицированного в других рубриках (МКБ-10, том 2, стр. 46-47).

Критериями использования кода R54 «Старость» в качестве первоначальной причины смерти являются:

- возраст старше 80 лет,
- отсутствие в медицинской документации указаний на хронические заболевания, травмы и их последствия, способные вызвать смерть,
- отсутствие подозрений на насильственную смерть
- отсутствие патологических изменений в органах и тканях при проведении патологоанатомического или судебно-медицинского вскрытия

**В условиях стационара рубрика Старость не должна использоваться ни при выписке, ни при летальном исходе.**



➤ при сочетании острого или повторного инфаркта миокарда со злокачественным новообразованием, сахарным диабетом или бронхиальной астмой первоначальной причиной смерти считают эти заболевания, а инфаркты миокарда – их осложнениями (МКБ-10, т. 2, стр. 75), данные сочетания должны быть правильно отражены в заключительном посмертном диагнозе, промежуток времени сохраняется – не позднее 28 дней от начала возникновения инфаркта или в пределах эпизода оказания медицинской помощи;



- Различают острые формы цереброваскулярных болезней продолжительностью до 30 дней (приказ Минздравсоцразвития России от 01.08.2007 № 513) – рубрики I60-I66; хронические формы классифицированы в рубрике I67.
- Последствия цереброваскулярных болезней (рубрика I69) используются только для регистрации летальных исходов.
- Последствия цереброваскулярных болезней существуют в течение года и более с момента возникновения острой формы заболевания, включают в себя различные состояния, классифицированные в других рубриках (МКБ-10, т. 1, ч. 1, стр. 512).
- В статистике заболеваемости не следует использовать рубрику последствий (I69), а необходимо указывать конкретные состояния, которые явились следствием острых форм цереброваскулярных болезней, например, энцефалопатия, паралич и т.д. (МКБ-10, т. 2, стр.115-116). При этом минимальный промежуток времени не установлен.

В случае смерти от острых форм цереброваскулярных болезней следует помнить, что не все случаи кодируются I60-I64:

- при сочетании острых форм цереброваскулярных болезней со злокачественным новообразованием, сахарным диабетом или бронхиальной астмой первоначальной причиной смерти считают эти заболевания, а острые формы цереброваскулярных болезней – их осложнениями (МКБ-10, т. 2, стр. 75), данные сочетания должны быть правильно отражены в заключительном посмертном диагнозе, промежуток времени сохраняется – не позднее 30 дней от начала возникновения заболевания или в пределах эпизода оказания медицинской помощи;
- в остальных случаях первоначальной причиной смерти следует считать острые формы цереброваскулярных болезней (коды I60-I64) в промежуток времени до 30 дней или в пределах эпизода оказания медицинской помощи (даже, если он закончился позже);
- коды I65 и I66 в качестве первоначальной причины смерти не применяются, необходимо использовать коды I63 (МКБ-10, т. 2, стр. 62).

- Последствия инфекционных и паразитарных болезней (рубрики охватывают все инфекционные и паразитарные болезни) B90-B94
- Последствия недостаточности питания и недостатка других питательных веществ E64
- Последствия избыточности питания E68
- Последствия воспалительных болезней центральной нервной системы G09
- Последствия цереброваскулярных болезней I69
- Смерть матери от последствий прямых акушерских причин O97
- Последствия воздействия внешних причин заболеваемости и смертности Y85-Y89

**С формой ФСН №12 «Сведения о числе заболеваний, зарегистрированных у пациентов, проживающих в районе обслуживания медицинской организации»**

- Число заболеваний (острые и повторные инфаркты миокарда и острые формы cerebrovascularных болезней, пневмонии и другие заболевания, требующие лечения в стационарных условиях, в форме №12 должно быть больше или равно числу лиц, показанных в форме №14.
- Превышение количества заболеваний в форме №14 над заболеваниями, показанными в форме №12, указывает на отсутствие преемственности между поликлиникой и стационаром
- Исключение: число заболеваний в форме №14 может быть больше, чем в форме №12, только в случае госпитализации лиц с вышеуказанными нозологическими единицами, не проживающими на территории обслуживания медицинской организации

### С формой ФСН №13 «Сведения о беременности с абортным исходом»

- по количеству выполненных абортов

**14, 4000, 146, 03 < = 13,1000, 1, 04 + 13, 2000, 1,04**

- по количеству умерших вследствие абортов

**14, 4000, 146, 19 < = 13, 3000, 1, 01**

- по числу абортов, при проведении которых наблюдались осложнения

**14,4000,146,11 <= 13,1105,1 + 13,2105,1**

**С формой ФСН №30 «Сведения о медицинской организации»**

Число **выбывших (выписано + умерло) пациентов**

в 14 форме меньше, чем в 30 форме на число переведенных пациентов:

$$14,2000,10,04+14,2000,10,22+14,2000,220,04+14,2000,220,22+14,2000,10,08+14,2000,10,28 < 30,3100,01,10+30,3100,78,10+30,3100,01,13+30,3100,78,13$$

Число **выписанных пациентов** в 14 форме меньше, чем в 30 форме на число переведенных пациентов:

$$14,2000,10,04+14,2000,10,22+14,2000,220,04+14,2000,220,22 < 30,3100,01,10+30,3100,78,10$$

Число **умерших пациентов** в 14 форме равно числу умерших в 30 форме:

$$14,2000,10,08+14,2000,10,28 = 30,3100,01,13+30,3100,78,13$$

**С формой ФСН №30 «Сведения о медицинской организации»**

**По числу патологоанатомических вскрытий умерших в стационаре:**

**Всего: 14,2000,10,09+14,2000,10,29=>30,5503,11,03 - 30,5503,11,09**

**Взрослые: 14,2000,10,09 => (30,5503,11,03 – 30,5503,111,03) – (30,5503,11,09 – 30,5503,111,09)**

**Дети: 14,2000,10,29 = > 30,5503,111,03 – 30,5503,111,09**

**Умершие новорожденные в первые 168 часов жизни:**

**14,2200,1,01=> 30,5503,300,03 - 30,5503,300,09**

**С формой ФСН №32 «Сведения о медицинской помощи беременным, роженицам и родильницам»**

**По числу умерших новорожденных в первые 168 часов жизни в стационаре:**

**$14,2200,1,01 \geq 32,2250,1,06 + 32,2260,1,08 + 14,3000,1,06 + 14,3000,1,09$**

## Наиболее частые ошибки при сдаче формы 14

[illegible]

[illegible]

Таблица 2000

Наименование классов и отдельных болезней	№ строки	Код по МКБ-10 пересмотра	Выписка пациентов								и другие									
			из них установлен диагноз	Гр 18 - гр 19	из гр 20- умерло в возрасте до 1 год	Гр 20 - гр 33	всего	из них доставлены по экстренным показаниям	Всего - доставлено	из них пациентов, доставленых скорой медицинской помощью	Всего - скорая	Экстренная - скорая	Проведено выписки койко-дней	Средний койко-дней выписки пациентов	всего	Всего - ПА - СМЭ	из них			
																	Проведено патологоанатомических вскрытий	из них уточненные диагнозы	Всего - доставлено	проведено судебно-медицинских вскрытий
1	2	3	32	33	33	33	13	14	15	15	16	17	17	18	19	20	20	20	20	
регистрацию заболеваний – всего	1.0	A00-T98		6	9	9	31 321	12 528	18 793	4 731	26 590	7 797	350 224	11,2	406	204	147	1	146	55
				6	9	9	31 321	12 528	18 793	4 731	26 590	7 797	350 224		406	204	147	1	146	55
инфекции	11.3	J12-J16, J18					695	653	42	106	589	547	8 577	12,3	26	16	8	1	7	2
острые респираторные инфекции нижних дыхательных путей	11.4	J20-J22					988	917	71	60	928	857	7 330	7,4						
аллергический ринит (насморк)	11.5	J30.1																		
хронические болезни миндалин и аденоидов, перитонзиллярный абсцесс	11.6	J35-J36					107	94	13	68	39	26	832	7,8						
бронхит хронический и неуточненный, эмфизема	11.7	J40-J43					74	30	44	22	52	8	750	10,1						
другая хроническая обструктивная легочная болезнь	11.8	J44					136	53	83	38	98	15	1 495	11,0	2	2				
бронхоэктатическая болезнь	11.9	J47					7	5	2	4	3	1	88	12,6						
астма, астматический статус	11.10	J45, J46					123	105	18	89	34	16	1 543	12,5						
другие хронические легочные болезни, туберкулез и неспецифическое состояние легких дыхательных путей, другие болезни легких	11.11	J84-J90, J92-J94					58	44	14	24	34	20	775	13,4	4	2	2		2	
Прочие по строке 11							316	135	181	112	204	23	2 134	6,8		-1	1		1	
заболевания пищеварения	12.0	K00-K92		2	1	3	2 451	1 576	875	620	1 831	956	23 871	9,7	86	30	51		51	5
заболевания желудка и двенадцатиперстной кишки	12.1	K25-K28					115	87	28	30	85	57	1 036	9,0	7	2	4		4	1
гастрит и дуоденит	12.2	K29					66	31	35	8	58	23	456	6,9						
грыжи	12.3	K40-K46					365	224	141	120	245	104	3 486	9,6	2	1	1		1	
неосложненный энтерит и колит	12.4	K50-K52					28	16	12	9	19	7	219	7,8						
заболевания Крона	12.4.1	K50					9	4	5	1	8	3	112	12,4						
язвенный колит	12.4.2	K51					14	10	4	6	8	4	86	6,1						
Прочие по строке 12.4							5	2	3	2	3		21	4,2						
другие болезни кишечника	12.5	K55-K63					338	170	168	58	280	112	3 056	9,0	6	1	5		5	
заболевания параназальной полости и непроходимость кишечника без грыжи	12.5.1	K56					40	32	8	21	19	11	380	9,5	4	1	3		3	
дивертикулярная болезнь кишечника	12.5.2	K57					11	5	6	2	9	3	93	8,5						
Данные / Данные2 / 2000 / 1 / 2910 / 4000 / 1 / 92 / 4																				

Таблица 2000

Наименование классов и отдельных болезней	№ строки	Код по МКБ-10	Выписано пациентов					умершие											
			из них установлен по расхождению диагнозов	Гр 18 - гр 19	из гр 28: умерло в возрасте до 1 год	Гр 28 - гр 33	всего	из них доставлен по экстренным показаниям	Всего - доставлен	из них пациентов, доставлен по скорой медицинской помощи	Всего - скорая	Экстренная - скорая	Проведено выписанных койко-дней	Средний выписанный пациент	всего	Всего - ПА - СМЭ	из них		
																	Проведено патологоанатомическое вскрытие	из них установлен расхождением диагнозов	Всего - расхождений
1	2	3	32		33		13	14		15			16		17		18	19	
Зарегистрировано заболеваний – всего	1.0	A00-T98		6	9	9	31 321	12 528	18 793	4 731	26 590	7 797	350 224	11,2	406	204	147	1	146
				6	9	9	31 321	12 528	18 793	4 731	26 590	7 797	350 224		406	204	147	1	146
синдром раздраженного кишечника	12.5.3	K58					25	8	17	4	21	4	163	6,5					
трещины и свищи области заднего прохода и прямой кишки	12.5.4	K60					72	13	59	1	71	12	696	9,7					
абсцессы области заднего прохода и прямой кишки	12.5.5	K61					112	75	37	4	108	71	1 185	10,6					
Прочие по строке 12.5							78	37	41	26	52	11	539	6,9	2		2		2
геморрой	12.6	K64					201	49	152	10	191	39	1 908	9,5					
болезни печени	12.8	K70-K76		1		1	130	82	48	41	89	41	1 516	11,7	31	16	14		14
из них: фиброз и цирроз печени	12.8.1	K74					81	57	24	32	49	25	1 003	12,4	27	14	12		12
Прочие по строке 12.8				1		1	49	25	24	9	40	16	513	10,5	4	2	2		2
болезни желчного пузыря, желчевыводящих путей	12.9	K80-83					417	317	100	104	313	213	4 054	9,7					
болезни поджелудочной железы	12.10	K85-K86					343	306	37	144	199	162	3 114	9,1	14	4	8		8
из них: острый панкреатит	12.10.1	K85					215	216	-1	117	98	99	1 950	9,1	4	2	2		2
Прочие по строке 12.10							128	90	38	27	101	63	1 164	9,1	10	2	6		6
Прочие по строке 12				1	1	2	448	294	154	96	352	198	5 026	11,2	26	6	19		19
болезни кожи и подкожной клетчатки	13.0	L00-L98					920	335	585	231	689	104	10 017	10,9					
из них: пузырчатка	13.1	L10					1		1		1		18	18,0					
буллезный герпетиформный дерматит	13.2	L12																	
дерматит герпетиформный Дюринга	13.3	L13.0																	
атопический дерматит	13.4						2		2		2		36	18,0					
псориаз	13.5	L40					105		105		105		1 503	14,3					
из него: псориаз артропатический	13.5.1	L40.5					39		39		39		88	2,3					
Прочие по строке 13.5							66		66		66		1 415	21,4					
дискоидная красная волчанка	13.6	L93.0					2		2		2		31	15,5					
локализованная склеродермия	13.7	L94.0					2		2		2		32	16,0					
Прочие по строке 13							808	335	473	231	577	104	8 397	10,4					
болезни костно-мышечной системы и соединительной																			
Данные / Данные2 / 2000_1 / 2910 / 4000_1 / 0																			

Наименование отрасли и номинала билетов	№ строки	Код по МБК-10	Б. Взрослая группа (от 18 до 35 лет у женщин и 18 лет и старше у мужчин)											Умершие								Взрослые и старше 18			Труд																																																																										
			Взрослая группа				Умершие				Взрослые и старше 18				Умершие				Взрослые и старше 18																																																																																
			до 18 лет	от 18 до 35 лет	от 35 до 60 лет	от 60 лет и старше	до 18 лет	от 18 до 35 лет	от 35 до 60 лет	от 60 лет и старше	до 18 лет	от 18 до 35 лет	от 35 до 60 лет	от 60 лет и старше	до 18 лет	от 18 до 35 лет	от 35 до 60 лет	от 60 лет и старше	до 18 лет	от 18 до 35 лет	от 35 до 60 лет	от 60 лет и старше																																																																													
																							Всего	Средняя продолжительность жизни		Средняя продолжительность жизни	Средняя продолжительность жизни	Средняя продолжительность жизни	Средняя продолжительность жизни	Средняя продолжительность жизни	Средняя продолжительность жизни																																																																				
1	2	3	4	5	6	7	8	9	10	11	12	13	14	15	16	17	18	19	20	21	22	23	24	25	26	27	28	29	30	31	32	33	34	35	36	37	38	39	40	41	42	43	44	45	46	47	48	49	50	51	52	53	54	55	56	57	58	59	60	61	62	63	64	65	66	67	68	69	70	71	72	73	74	75	76	77	78	79	80	81	82	83	84	85	86	87	88	89	90	91	92	93	94	95	96	97	98	99	100
регистрация граждан - всего	1.0	000-000		6	9	9	31 321	12 528	18 793	4 731	26 590	7 797	350 224	11,2	406	204	147	1	146	55		55	10,9	10,6	11,2																																																																										
регистрация граждан - всего				6	9	9	31 321	12 528	18 793	4 731	26 590	7 797	350 224		406	204	147	1	146	55		55	10,9	10,6	11,2																																																																										
регистрация граждан - всего	15.4	000-000					37	18	19	1	36	17	352	9,5									9,8	10,2	9,5																																																																										
регистрация граждан - всего	15.5	000-000					36	22	4	1	35	31	319	8,9									10,0	10,2	8,9																																																																										
регистрация граждан - всего	15.6	000-000																																																																																																	
регистрация граждан - всего	15.7	000-000					969	27	342	2	367	25	3 003	8,1									8,1	7,2	8,1																																																																										
регистрация граждан - всего	15.8	000-000					147	15	132	2	145	13	1 231	8,4									8,3	6,0	8,4																																																																										
регистрация граждан - всего	15.9	000-000					222	12	210		222	12	1 772	8,0									7,9	7,4	8,0																																																																										
регистрация граждан - всего	16.0	000-000					26	4	22	2	24	2	107	4,1									4,0	2,0	4,1																																																																										
регистрация граждан - всего	16.1	000-000																																																																																																	
регистрация граждан - всего	16.2	000-000					354	33	321	5	349	28	1 386	3,9									3,9	2,3	3,9																																																																										
регистрация граждан - всего	16.3	000-000					71		71		71		310	4,4									4,4		4,4																																																																										
регистрация граждан - всего	16.4	000-000					623	52	571	9	614	43	3 304	5,0									4,5	3,9	5,0																																																																										
регистрация граждан - всего	16.5	000-000					6 894	1 446	5 448	472	6 421	973	36 431	5,3	2		2		2			5,3		5,3																																																																											
регистрация граждан - всего	17.0	000-000																																																																																																	
регистрация граждан - всего	18.0	000-000				1	27	10	17	4	23	6	267	9,9	1	1							10,0	10,1	9,9																																																																										
регистрация граждан - всего	18.1	000-000					2	1	1	1	1		74	37,0									24,7		37,0																																																																										
регистрация граждан - всего	18.2	000-000																																																																																																	
регистрация граждан - всего	18.3	000-000				1	4	3	1	1	3	2	23	5,8	1	1																																																																																			
регистрация граждан - всего	18.4	000-000					1	1			1	1	12	12,0									7,6	10,0	5,8																																																																										
регистрация граждан - всего	18.41	000-000																					12,0		12,0																																																																										
регистрация граждан - всего							1	1			1	1	12																																																																																						
регистрация граждан - всего	18.5	000-000					4		4		4		18	4,5									12,0		12,0																																																																										
регистрация граждан - всего	18.6	000-000																					5,0	6,0	4,5																																																																										

Таблица 2000

Код организации	№ строки	Код по МКБ-10 пересмотра	В. Взрослые старше трудоспособного возраста									
			Выписано пациентов					Проведен о выписанных койко-дней	Количество койко-дней на случай лечения (в среднем)	всего	Гр 17 - гр 18 - гр 20	Проведен о патологоанатомических вскрытий
			из них: доставлен ных по экстренным показаниям	Гр 13 - гр 14	из них: доставлен ных по экстренным показаниям	Гр 13 - гр 15	Гр 14 - гр 15					
1	2	3	14	15	15	16	17	18	19	20	21	22
зарегистрировано заболеваний – всего	1.0	A00-T98	15 234	16 463	9 192	22 505	6 042	336 106	10,6	1 295	719	510
воспалительные болезни женских тазовых органов	15.7	N70-N73, N75-N76	1	22		23	1	165	7,2			
из них: сальпингит и оофорит	15.7.1	N70		3		3		18	6,0			
Прочие по строке 15.7			1	19		20	1	147	7,4			
эктометриоз	15.8	N80		2		2		4	2,0			
эрозия и эктропион шейки матки	15.9	N86										
расстройства менструальной	15.10	N91-N94		9		9		21	2,3			
женские бесплодие	15.11	N97										
Прочие по строке 15			13	455	1	467	12	1 825	3,9	2	2	
беременность, роды и послеродовой период	16.0	O00-O99										
состояния, возникающие в перинатальном	17.0	P05-P96										
периоде												
врожденные аномалии (пороки развития), деформации	18.0	Q00-Q99	6	6		12	6	124	10,3	2		
конкретные нарушения												
из них: врожденные аномалии развития нервной	18.1	Q00-Q07	1			1	1					
системы												
врожденные аномалии глаза	18.2	Q10-Q15										
врожденные аномалии системы кровообращения	18.3	Q20-Q28	2	1		3	2	30	10,0	1		1
врожденные аномалии органов пищеварения	18.4	Q38-Q45										
из них: болезнь Гиршпрунга	18.4.1	Q43										
Прочие по строке 18.4												
врожденные аномалии женских половых органов	18.5	Q50-Q52		2		2		12	6,0			
неопределенность пола и псевдогермафродитизм	18.6	Q56										
врожденный кистоз	18.7	Q80										
нейрофиброматоз	18.8	Q85.0										
синдром Дауна	18.9	Q90										
Прочие по строке 16			3	3		6	3	82	13,7	1		1
Данные	Данные2	2000 1	2910	4000 1								

[illegible]

Таблица 2000

Наименование классов и отдельных болезней	№ строки	Код по МКБ-10 пересмотра	Выписано пациентов		Гр 13 - гр 14	Гр 13 - гр 15	Гр 14 - гр 15	Проведено выписанных койко-дней	Количество койко-дней на случай лечения (в среднем)	всего	Гр 17 - гр 18 - гр 20	Проведено паталогоанатомических вскрытий	из них установлен диагноз	Гр 18 - гр 19	проведено судебно-медицинских вскрытий
			из них доставлены по экстренным показаниям	из них пациентов, доставленных скорой медицинской помощью											
1	2	3	14	15	15	15	16	17	18	19	20	21	22	23	24
Зарегистрировано заболеваний – всего	1.0	A00-T98	15 234	16 463	9 192	22 505	6 042	336 106	10,6	1 295	719	510	1	509	66
Прочие по строке 5.4 (из 5.4.4)			475	226	235	466	240	7 696	11,0	46	24	22		22	
гиперфункция гипофиза	5.5	E22													
гипопитуитаризм	5.6	E23.0													
несхарный диабет	5.7	E23.2													
аденогипофизарные расстройства	5.8	E25													
дисфункция гипофиза	5.9	E28													
дисфункция яичек	5.10	E29													
ожирение	5.11	E66		1		1		17	17,0						
феохромоцитомы	5.12	E70.0-1													
нарушения обмена галактозы (галактоземия)	5.13	E74.2													
болезнь Гоше	5.14	E75.2													
нарушения обмена гликозаминогликанов (мукополисахаридозы)	5.15	E76.0-3													
муковисцидоз	5.16	E84													1
Прочие по строке 5			15	34	4	45	11	541	11,0			-1			
психические расстройства и расстройства поведения	6.0	F01, F03-F99	96	414	54	456	42	34 280	67,2						+
в том числе: психические расстройства и расстройства поведения, связанные с употреблением психоактивных веществ	6.1	F10-F19	96	59	54	101	42	3 067	19,8						
Прочие по строке 6				355		355		31 213	87,9		15	3	11		11
болезни нервной системы	7.0	G00-G98	559	628	448	739	111	13 094	11,0						1
из них: воспалительные болезни центральной нервной системы	7.1	G00-G09	14	2	12	4	2	278	17,4	3		2	1		
из них: бактериальный менингит	7.1.1	G00						61	20,3	2		2			
энцефалит, менилит и энцефаломенилит	7.1.2	G04	3		3								1		1
Прочие по строке 7.1			11	2	9	4	2	217	16,7	1					
системная атрофия, поражающая преимущественно															

Таблица 2910

5	Наименование классов и отдельных болезней	№ строки	МКБ-10 пересмотра	выписано пациентов (из таб. 2000 гр.4 и гр.22)			
				0-14 лет	15-19 лет	20-24 года	25-29 лет
6	1	2	3	4	5	6	7
7	сахарный диабет (из стр. 5.4)	1	E10-E11, E13-E14	62	21	8	14
8	Всего			1 025	-9		
9	0 - 19 лет			83	3		
10	Всего т 2000			1 034			
11	Дети т 2000			80			
12	болезни, характеризующиеся повышенным кровяным давлением (из стр. 10.3)	2	I10, I11.9, I12.9, I13.9	2	12	5	18
13	Всего			3 264	-358		
14	0 - 19 лет			14	2		
15	Всего т 2000			3 622			
16	Дети т 2000			12			
17	хроническая ишемическая болезнь сердца (стр. 10.4.5)	3	I25	0	0	0	0
18	Всего			2 717	-389		
19	0 - 19 лет			0	0		
20	Всего т 2000			3 106			
21	Дети т 2000			0			
22	бронхит хронический и неуточненный, эмфизема (стр. 11.7)	4	J40-J43	0	0	0	1
23	Всего			160	-14		
24	0 - 19 лет			0	0		
25	Всего т 2000			174			
26	Дети т 2000			0			
27	другая хроническая обструктивная легочная болезнь (стр. 11.8)	5	J44	2	0	0	0
28	Всего			279	-18		
29	0 - 19 лет			2	0		
30	Всего т 2000			297			
31	Дети т 2000			2			
32	бронхоэктатическая болезнь (стр. 11.9)	6	J47	0	0	0	0
33	Всего			41	-1		
34	0 - 19 лет			0	0		
35	Всего т 2000			42			
36	Дети т 2000			0			
37	астма, астматический статус (стр. 11.10)	7	J45, J46	225	72	8	5
38	Всего			629	-31		
39	0 - 19 лет			297	3		
40	Всего т 2000			660			
41	Дети т 2000			294			
42							

Таблица 2910

6	1						
7	сахарный диабет (из стр. 5.4)	1	E10-E11, E13-E14	1 601	840	362	309
8	Всего			13 049	0		
9	0 - 19 лет			2 441	160		
10	Всего т 2000			13 049			
11	Дети т 2000			2 281			
12	болезни, характеризующиеся повышенным кровяным давлением (из стр. 10.3)	2	I10, I11.9, I12.9, I13.9	66	232	340	377
13	Всего			41 553	0		
14	0 - 19 лет			298	60		
15	Всего т 2000			41 553			
16	Дети т 2000			238			
17	хроническая ишемическая болезнь сердца (стр. 10.4.5)	3	I25	0	0	2	3
18	Всего			33 305	0		
19	0 - 19 лет			0	0		
20	Всего т 2000			33 305			
21	Дети т 2000			0			
22	бронхит хронический и не уточненный, эмфизема (стр. 11.7)	4	J40-J43	52	37	84	87
23	Всего			2 021	0		
24	0 - 19 лет			89	19		
25	Всего т 2000			2 021			
26	Дети т 2000			70			
27	другая хроническая обструктивная легочная болезнь (стр. 11.8)	5	J44	81	12	1	3
28	Всего			3 472	0		
29	0 - 19 лет			93	0		
30	Всего т 2000			3 472			
31	Дети т 2000			93			
32	бронхоэктатическая болезнь (стр. 11.9)	6	J47	1	1	6	3
33	Всего			184	0		
34	0 - 19 лет			2	1		
35	Всего т 2000			184			
36	Дети т 2000			1			
37	астма, астматический статус (стр. 11.10)	7	J45, J46	2 452	1 803	690	378
38	Всего			12 893	0		
39	0 - 19 лет			4 255	292		
40	Всего т 2000			12 893			

Таблица 2910

Наименование болезней и отдельных состояний	строки	переносит	4	5	6	7	8
1	2	3	4	5	6	7	8
Всего			17 898	0			
0 - 19 лет			61	17			
Всего т 2000			17 898				
Дети т 2000			44				
хроническая ишемическая болезнь сердца (стр. 10.4.5)	3	I25	0	0	0	0	4
Всего			8 004	0			
0 - 19 лет			0	0			
Всего т 2000			8 004				
Дети т 2000			0				
бронхит хронический и не уточненный, обструктивный (стр. 11.7)	4	J40-J43	106	105	56	44	69
Всего			2 081	0			
0 - 19 лет			211	24			
Всего т 2000			2 081				
Дети т 2000			187				
другая хроническая обструктивная легочная болезнь (стр. 11.8)	5	J44	29	2	7	4	17
Всего			4 033	0			
0 - 19 лет			31	2			
Всего т 2000			4 033				
Дети т 2000			29				
бронхоэктатическая болезнь (стр. 11.9)	6	J47	2	0	2	0	2
Всего			74	0			
0 - 19 лет			2	0			
Всего т 2000			74				
Дети т 2000			2				
астма, астматический статус (стр. 11.10)	7	J45, J46	875	317	97	45	46
Всего			3 127	3			
0 - 19 лет			1 192	67			
Всего т 2000			3 124				
Дети т 2000			1 125				

Таблица 2910

Наименование классов и отдельных болезней	№ строки	МКБ-10 периметра	Суммарное количество (из таб. 2000 гр. 4 и гр. 22) в возрасте				
			0-14 лет	15-19 лет	20-24 года	25-29 лет	30-34 года
1	2	3	4	5	6	7	8
сахарный диабет (и стр. 5.4)	1	E10-E11, E13-E14	249	143	57	84	85
Всего			5 172	0			
0 - 19 лет			392	32			
Всего т 2000			5 172				
Дети т 2000			360				
болезни, характеризующиеся повышенным кровяным давлением (и стр. 10.3)	2	I10, I11.9, I12.9, I13.9	11	51	85	49	51
Всего			4 520	0			
0 - 19 лет			62	30			
Всего т 2000			4 520				
Дети т 2000			32				
хроническая ишемическая болезнь сердца (стр. 10.4.5)	3	I25	0	0	0	0	4
Всего			3 675	0			
0 - 19 лет			0	0			
Всего т 2000			3 675				
Дети т 2000			0				
бронхит хронический и неуточненный, эмфизема (стр. 11.7)	4	J40-J43	4	8	12	12	21
Всего			775	0			
0 - 19 лет			12	4			
Всего т 2000			775				
Дети т 2000			8				
другая хроническая обструктивная легочная болезнь (стр. 11.8)	5	J44	2	1	5	6	9
Всего			1 794	0			
0 - 19 лет			3	1			
Всего т 2000			1 794				
Дети т 2000			2				
бронхоэктатическая болезнь (стр. 11.9)	6	J47	0	1	0	0	1
Всего			16	0			
0 - 19 лет			1	1			
Всего т 2000			16				
Дети т 2000			0				
астма, астматический статус (стр. 11.10)	7	J45, J46	87	62	33	10	15
Всего			932	0			
0 - 19 лет			149	38			
Всего т 2000			932				
Дети т 2000			111				

**БЛАГОДАРЮ ЗА ВНИМАНИЕ!**

**[manoshkina@mednet.ru](mailto:manoshkina@mednet.ru)**